



Nationaal Park
De Biesbosch



De Biesbosch in 2021

Beleefbare topnatuur



Inhoudsopgave

1. Samenvatting pag. 4
2. Inleiding pag. 5
3. Visie en ambities pag. 6
4. Doelstellingen en acties pag. 8
5. Organisatie en middelen pag. 16



1. Samenvatting

Parkschap Nationaal Park De Biesbosch richt zich op de toekomst van de Biesbosch tot het jaar 2021, exact 600 jaar na de Sint Elizabethvloed, waarmee de Biesboschgeschiedenis start. Samen met ondernemers en partners geeft de organisatie sturing aan ontwikkeling van natuur, toerisme en recreatie in het gebied. De uitgangspunten, doelstellingen en acties zijn vastgelegd in de toekomstvisie 'De Biesbosch in 2021'.

Centraal in de toekomstvisie staan duurzaamheid, kwaliteit en versterking van natuur in combinatie met ondernemerschap, creativiteit en 'beleefbaarheid' en ruimte voor bezoekers. De Biesbosch is een uniek en omvangrijk natuurgebied met internationale allure. Dit gebied stelt zich open voor inwoners van de regio, bezoekers, ondernemers en bedrijven om resultaten te boeken in termen van genieten, beleving, werkgelegenheid en rendement. Sleutelbegrippen zijn duurzaamheid en balans tussen mens en natuurlijke omgeving.

Het Parkschap streeft in samenwerking met ondernemende partners vier ambities na voor het jaar 2021:

- de Biesbosch maakt deel uit van de top 3 van nationale parken en landschappen
- de Biesbosch is hét voorbeeld van duurzame recreatie en toerisme
- inwoners, ondernemers, overheden en maatschappelijke organisaties zijn trotse ambassadeurs van de Biesbosch
- de organisatie functioneert professioneel en beschikt over voldoende middelen om de ambities te realiseren.

Deze ambities zijn vertaald naar doelstellingen en acties. Kern hiervan is bescherming van topnatuur. In combinatie met topwaardering door en verantwoord gebruik van bezoekers. Duurzaamheid is leidend in realisering van onder meer (infrastructurele) voorzieningen, overnachtings- en vervoermogelijkheden. Betrokkenen bij de Biesbosch, zoals bewoners van de regio, vrijwilligers en ondernemers, zijn trots op het gebied en dragen de kwaliteiten uit.



Om ambities en doelstellingen te bereiken, moeten de organisatie en beschikbare middelen aan meerdere voorwaarden voldoen. Kernwoorden zijn een krachtig bestuur, een professionele organisatie, betrokken vrijwilligers, samenwerking met publiek, ondernemers en instellingen, effectieve marketing en groeiende publiek-private samenwerking. De Biesbosch ontwikkelt zich over grenzen heen. Niet alleen waar het de veelheid aan partners betreft die met gemeente en provincie samenwerken. Ook de onderwerpen en mogelijkheden zijn niet in eerste instantie aan grenzen gebonden om het aantal partners en bezoekers doorlopend te doen groeien.

2. Inleiding

Duurzaamheid, kwaliteit en versterking van natuur in combinatie met ondernemerschap, creativiteit en beleefbaarheid en ruimte voor bezoekers. Dat zijn de sleutelbegrippen in de toekomstvisie van Parkschap Nationaal Park De Biesbosch op de ontwikkeling van natuur, toerisme en recreatie in de Biesbosch tot 2021. Het Parkschap geeft deze ontwikkeling samen met partners vorm.

Parkschap Nationaal Park De Biesbosch

Parkschap Nationaal Park De Biesbosch werd op 1 januari 2011 opgericht. Het Parkschap komt voort uit samenwerking tussen Natuur- en Recreatieschap De Hollandse Biesbosch, Natuur- en Recreatieschap Nationaal Park De Biesbosch, Overlegorgaan Nationaal Park De Biesbosch en Staatsbosbeheer.

Het Parkschap richt zich op de ontwikkeling van het Nationaal Park De Biesbosch op het terrein van natuur, recreatie en toerisme en werkt met zoveel mogelijk organisaties samen, zoals ondernemers, belangenorganisaties, steden, regio's en overheden in Nederland en Europa.

Belangen en taken Parkschap

In de Gemeenschappelijke Regeling zijn als belangen en taken van Parkschap Nationaal Park De Biesbosch opgenomen:

- a. bescherming en ontwikkeling van natuurwaarden
- b. bewaren en ontwikkelen van het landschappelijke karakter
- c. de zorg voor en ontwikkeling van recreatie.

Daarnaast behoren educatie, informatievoorziening en uitvoering van onderzoek tot de taken van Nationale Parken in Nederland.

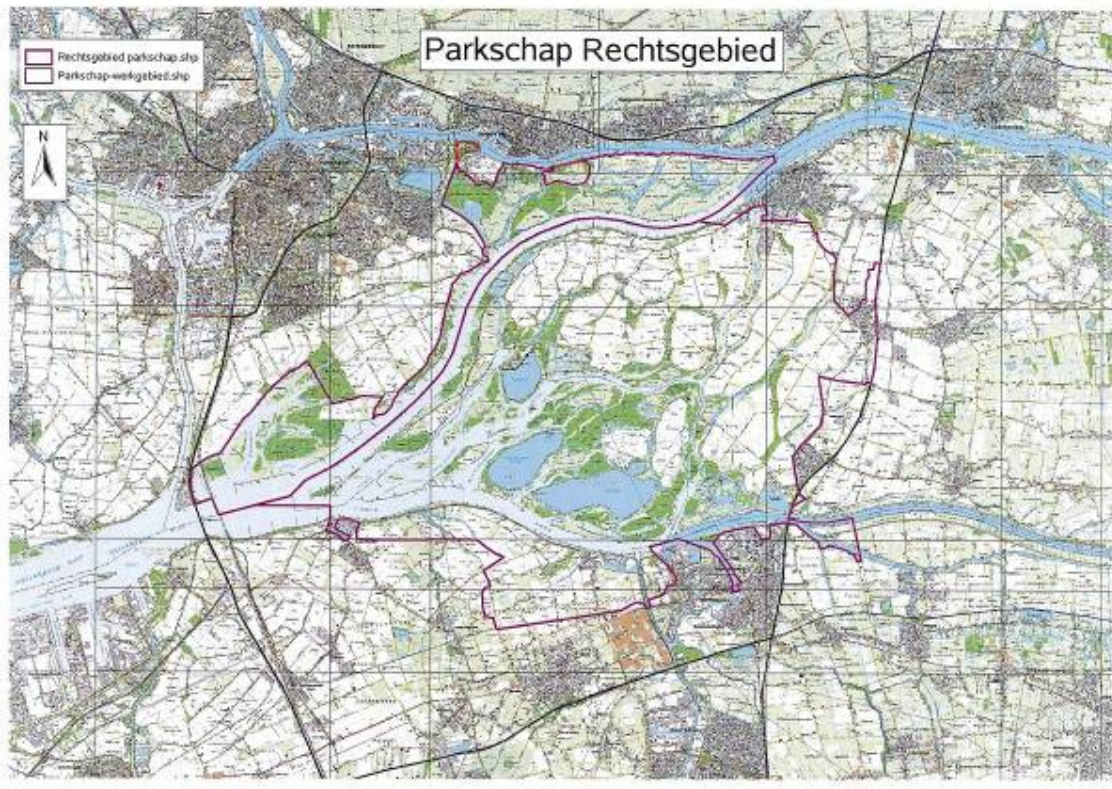
Verantwoordelijkheden Parkschap en Staatsbosbeheer

Het Parkschap voert deze taken binnen de Biesboschregio uit in samenwerking met Staatsbosbeheer. In het werkgebied – tussen de wegen A15-A16-A59 en A27 - zijn de twee partijen verantwoordelijk voor:

- a. ontwikkeling van eigen natuur en landschapwaarden
- b. ontwikkeling van toeristisch perspectief voor de Biesboschregio
- c. ruimtelijke zonering van natuur- en recreatiewaarden
- d. bevordering van eenduidig beheer
- e. stimulering en regulering van gebruikers
- f. verzorging van promotie van de Biesboschregio d.m.v. public relations en communicatie

- g. exploitatie van recreatievoorzieningen
- h. verzorging van voorlichting, educatie en advisering
- i. realisering en uitvoeren van een beheer- en inrichtingsplan.

Deze taken zijn het uitgangspunt bij ontwikkeling van de toekomstvisie 'De Biesbosch in 2021'.



3. Visie en ambities

Historische strijd tussen land en water

Eeuwenlang kenmerkt de Biesboschregio zich al door de wisselwerking tussen land en water. Het water heeft door de eeuwen heen het landschap vormgegeven en het leven in het gebied bepaald. Bestonden werkzaamheden in de Biesbosch in het verleden vooral uit inpoldering, beroepsvisserij en riet snijden, nu zijn (water)recreatie, (sport)visserij en ontpoldering de voornaamste activiteiten. Voor de komende jaren staan werkzaamheden op het gebied van energievoorziening en ontwikkeling van expertise met betrekking tot watermanagement op de agenda.

Nog steeds wordt het karakter van de Biesboschregio vooral bepaald door de rol van water. Kenmerkend zijn de bijzondere natuurelementen zoals die zich in het unieke zoetwatergetijdengebied hebben ontwikkeld onder invloed van eb en vloed en de wisselwerking tussen rivieren en zee. Ook een sterke maritieme sector, waterveiligheid en zoetwatervoorziening dragen bij aan het karakter van het gebied.

Kernwaarden onderscheiden de Biesbosch

Verschillende kernwaarden onderscheiden de natte, zompige, oer-Hollands Biesboschregio van andere regio's en geven de Biesbosch de status van Nationaal Park (één van de in totaal twintig in Nederland).

Deze kernwaarden zijn: authenticiteit, bijzondere natuur, uniek waterlandschap, een mysterieuze en avontuurlijke uitstraling, rust en stilte, vaarmogelijkheden, de aanwezigheid van bevers en cultuurhistorie in de vorm van gebeurtenissen en kleinschalige relictten.



Identiteit: mysterieus, ruig en avontuurlijk

Voor de ontwikkeling van de Biesboschregio tot 2021 is de identiteit geformuleerd. Deze is gebaseerd op de kenmerken en kernwaarden van het gebied. De Biesbosch is in deze formulering: een uniek en dynamisch zoetwatergetijdengebied, een mysterieus en avontuurlijk Nationaal Park, ruig en ongerept, vol historie van strijd tussen mensen en water.



Visie Biesbosch 2021

De toekomstvisie Biesbosch 2021 richt zich op behoud, ontwikkeling, overdracht, benutting en beleefbaar maken van de kernwaarden. Uitgangspunt is dat het gebied openstaat voor en ruimte biedt aan inwoners van de regio, bezoekers, ondernemers en bedrijven om resultaten te boeken in termen van genieten, beleving, werkgelegenheid en rendement. Sleutelbegrippen zijn duurzaamheid en balans tussen mens en natuurlijke omgeving.

Op basis hiervan streeft het Parkschap - in samenwerking met ondernemende partners - de volgende ambities na:

- in 2021 maakt de Biesbosch deel uit van de top 3 van nationale parken en landschappen
- in 2021 is de Biesbosch hét voorbeeld van duurzame recreatie en toerisme, waarbij natuur en belangen van bewoners, bezoekers en ondernemers/bedrijven blijvend in balans zijn

- in 2021 zijn inwoners, ondernemers, overheden en maatschappelijke organisaties trotse ambassadeurs van de Biesbosch
- in 2021 functioneert de organisatie professioneel en zijn voldoende middelen beschikbaar om de ambities te realiseren.

Deze visie en ambities zijn in de volgende hoofdstukken vertaald in doelstellingen en acties.



4. Doelstellingen en acties

Doelstellingen

a. Topnatuur

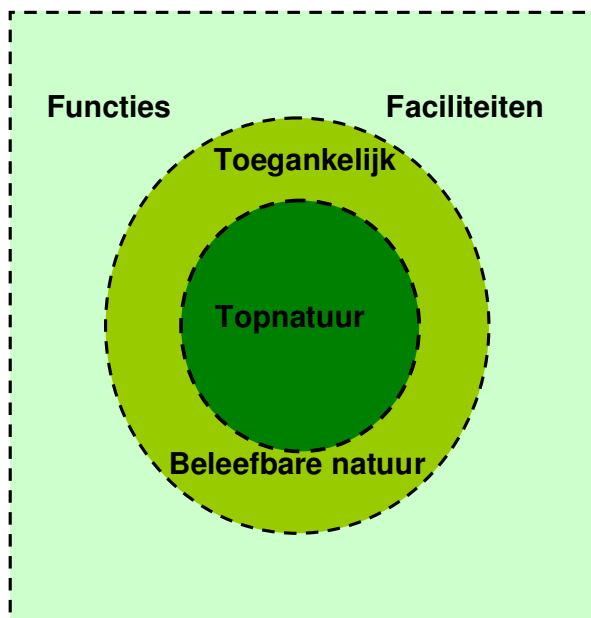
De natuur in de Biesbosch wordt beschermd en versterkt. Het nog vast te stellen Natura 2000 beheerplan voor de Biesbosch is hierbij leidend. Het unieke zoetwatergetijdengebied is blijvend van hoge kwaliteit, wordt nationaal en internationaal erkend en dient als voorbeeld voor andere gebieden.

Om blijvend tot de top van nationale parken en landschappen te behoren, is behoud van de huidige topnatuur in de Biesbosch noodzakelijk. Dit vraagt enerzijds een continuering van het beheer in de unieke stroomdalgraslanden en de nog beheerde grienden en eendenkooien en anderzijds voldoende rust en ruimte voor de grootschalige procesnatuur in de voormalige grienden en natuurontwikkelingsgebieden. Daarnaast moet deze topnatuur tegen verstoringen worden beschermd door de kwetsbare gebieden (=kernegebieden) niet- of beperkt toegankelijk te maken.

Faciliteiten voor intensievere recreatieve en toeristische doeleinden vinden een plaats in de kring buiten de kwetsbare gebieden. Op die manier is de natuur toegankelijk en beleefbaar en blijft de natuur in de kerngebieden onaangetast.



Bij beheer, aanleg en herinrichting van wegen, watergangen, gebouwen, wandel- en fietspaden wordt kwetsbare natuur ontzien en wordt zo veel mogelijk gebruik gemaakt van duurzame methoden en materialen.



Om die indeling van functies – zoals hierboven weergegeven – mogelijk te maken, zoekt het Parkschap aansluiting bij de gebiedsontwikkelingen van de Noordwaard, de Nieuwe Dordtse Biesbosch en de Derde Merwedehaven.

Op de korte termijn (tot 2015) neemt door het project Ruimte voor de Rivier het areaal natuur in de Biesbosch nog steeds toe. Vooral voor (water)vogels en vissen zijn deze gebieden van uitzonderlijke betekenis en dragen zo bij aan de topnatuur van de Biesbosch(regio).

Op langere termijn - na 2021 – is het effect van klimaatverandering op de Biesbosch merkbaar, onder meer door zeespiegelstijging en toename van rivierwaterafvoer. Deze effecten komen aan de orde in het Deltaprogramma. Het Parkschap streeft er naar in deze processen de natuur(ontwikkeling) zoveel mogelijk veilig te stellen en mogelijkheden en kansen voor duurzame ontwikkeling te benutten.

b. **Topwaardering**

Om in 2021 te behoren tot de top 3 van nationale parken en landschappen streeft het Parkschap naar topwaardering op vier hoofditems:

- bekendheid en waardering: in landelijke benchmarks behoort de Biesbosch tot de top 3
- de recreatieve en toeristische voorzieningen sluiten aan op de vraag van de doelgroepen en voldoen aan kwaliteitscriteria als bereikbaarheid, gastvrijheid en duurzaamheid
- het Parkschap weet met overdracht van waarden van natuur en natuurbeleving met name jongeren te bereiken en stelt het gebied open voor uiteenlopende vormen van (wetenschappelijk) onderzoek
- zonder de balans met de natuur te verstoren bereikt het Parkschap tot 2021 een groei van 15% in recreatieve, toeristische bezoekersaantallen.

Het Parkschap heeft in 2012 het Europees handvest voor duurzaam toerisme behaald. Daarbij werkte het samen met nationale en internationale instellingen, ondernemingen en onderwijs. Dit handvest is voorzien van een uitvoeringsparagraaf waaraan het Parkschap invulling geeft. In 2016/2017 wordt het Parkschap opnieuw beoordeeld of het gebied nog aan de criteria van het Handvest voldoet.

Bezoekersmanagement

Bezoekers ondergaan een 'nature experience'. In het aanbod van programma's voor verschillende doelgroepen staan gastvrijheid, beleving en avontuur centraal. Verblijf, eten en drinken, vermaak en vervoer voldoen aan duurzaamheidscriteria. Kennis van en ervaringen met bezoekersmanagement stelt het Parkschap beschikbaar aan derden.



Ondernemerschap

Het Parkschap versterkt de Biesboschregio door een ondernemende opstelling en intensievere samenwerking met publieke en private partijen. Het netwerk van duurzame private partners bestaat uit een representatief aantal ondernemingen uit verschillende sectoren. Het Parkschap stimuleert en ondersteunt ondernemers om bedrijven te verduurzamen.



c. Trotse ambassadeurs

De doelstellingen op het vlak van topnatuur en opwaardering van recreatie en toerisme worden gerealiseerd door belanghebbende partijen mogelijkheden te bieden. Tevens moeten zij de kwaliteiten van de Biesbosch kennen en uitdragen. Dit betekent dat inwoners, vrijwilligersorganisaties, ondernemers, overheden en maatschappelijke partners zich moeten realiseren dat de Biesbosch positief bijdraagt aan wonen, gezondheid, ontspanning, het vestigingsklimaat, bestedingen en werkgelegenheid in de regio.

Er is ruimte voor initiatieven van inwoners, ondernemers en partnerorganisaties, bijvoorbeeld in de vorm van het realiseren van steigers, voorzieningen, routes en evenementen.

Inwoners/belanghebbenden

Inwoners van de Biesboschregio waarderen de natuur, recreatie, toerisme en verwante activiteiten in hun woonomgeving. Zij worden uitgenodigd en gestimuleerd

hier gebruik van te maken. Organisaties, verenigd in Gebruikersraad en Overlegorgaan Nationaal Park, ondersteunen de ontwikkelingen in de Biesbosch.

Inwoners, ondernemers en partnerorganisaties dragen door een positieve wisselwerking met het Parkschap de sterke punten van de Biesbosch en de regio als trotse ambassadeurs uit. Verzet van NIMBY's (not in my back yard) verandert in een zelfbewuste houding van PIMBY's (please in my backyard).



Acties

a. Topnatuur garanderen

- In het nog te ontwikkelen en vast te stellen Beheer- en Inrichtingplan (BIP) of Beheer- en Ontwikkelplan (BOP) 2014-2024 zijn effectieve maatregelen opgenomen om de natuur- en landschapskwaliteit van de Biesbosch te borgen. Elementen in dit plan zijn:
 - beschrijving kernkwaliteiten van het gebied en het ruimtelijk voorkomen van deze kernkwaliteiten;
 - de bij de kernkwaliteiten behorende doelen en maatregelen (in aansluiting op Natura 2000), incl. nacht- en winterrustgebieden;
 - een ruimtelijke en temporele uitwerking van het begrip flexibele zonering binnen het Nationaal Park, gekoppeld aan het behoud van de kernkwaliteiten;
 - behoud van kernkwaliteiten door eventuele verplaatsing van functies en routes buiten de kerngebieden;
 - monitoringsprogramma voor de ontwikkeling van natuur- en landschapskwaliteit om eventueel tot een tussentijdse aanpassing van het beheer- en Inrichtingsplan te komen.

Het BIP of BOP bevat hiermee een uitwerking van de hoofdlijnen van de toekomstvisie. Natura 2000 is hierin geïntegreerd, waarmee de bescherming van topnatuur, maar tevens het recreatief gebruik ervan worden vastgelegd.

Voor de flexibele zonering is het van belang helder te communiceren en zichtbaar te handhaven. Er is actueel kaartmateriaal. BOA's, gebruikers en ondernemers in de Biesbosch zijn uitstekend geïnformeerd over de activiteiten in het gebied in plaats, tijd en aard van de activiteit.



- Op basis van beschikbare inventarisaties worden flora- en faunakwaliteiten in het Nationaal park gemonitord. Enerzijds als signalering van externe effecten op de natuurkwaliteit en anderzijds om het beheer en inrichtingsplan bij te kunnen stellen.
- Het Parkschap initieert en stimuleert ontwikkelingen die van belang zijn voor de natuurkwaliteit van het Nationaal Park de Biesbosch, zoals uitvoering kierbesluit, getemd tij via de Haringvlietsluizen, verbetering van waterkwaliteit, terugkeer van zalm en otter, broedsucces van zeearenden en visarenden en uitbreiding van stroomdalgraslanden.
- Het aandeel moerasvogels neemt gestaag af in de Biesbosch. Staatsbosbeheer komt in 2014-2015 met een actieplan gericht op de uitbreiding van het areaal rietmoerassen ten behoeve van deze soortengroep.
- In het kader van de Kader Richtlijn Water (KRW) wordt in de Sliedrechtse Biesbosch de mogelijkheid verkend om in de Thomaswaard het areaal getijdennatuur uit te breiden.
- Met de inzet van PAS-gelden (middelen voor de Programmatische Aanpak Stikstofproblematiek) wordt in de jaren 2013 tot en met 2018 een kwaliteitsimpuls gegeven aan de stroomdalgraslanden in de oostpunt van de Sliedrechtse Biesbosch. In plaats van een keer per jaar worden delen van deze graslanden twee keer per jaar gemaaid, wordt de opslag van meidoornstruweel tegengegaan en de vorming van rivierduinen gestimuleerd.
- In 2014 wordt een onderzoek gedaan naar het voorkomen van invasieve exoten in de Biesbosch en naar de ecologische en maatschappelijke betekenis van deze invasieve exoten.
- Het Parkschap ondersteunt cultuurhistorische beheer- en gebruiksvormen die bijdragen aan de specifieke natuur- en landschapswaarde van de Biesbosch, in het bijzonder het cultuurhistorisch beheer van grienden en eendenkooien.
- Het Parkschap bevordert gebiedsontwikkeling in de Biesboschregio, incl. Land van Heusden en Altena door betrokkenheid bij onder meer de projecten/programma's Noordwaard, de Nieuwe Dordtse Biesbosch, de Derde Merwedehaven, het Hollands Diep en Haringvliet, de Waterdriehoek, het Deltaprogramma en structuurvisies van gemeenten en provincies. Leidend hierbij is dat deze gebiedsontwikkeling bijdraagt aan een gebalanceerde ontwikkeling van natuur én recreatie in het Nationaal Park.

b. **Topwaardering realiseren**

Met een breed scala aan acties, die zich o.a. richten op bezoekers, ondernemerschap, recreatie, etc., wordt topwaardering verkregen.

- Dit komt ook tot uitdrukking in een toenemend aantal bezoekers. Wij streven naar een groei in bezoekersaantal in 15% in 2021.
- Het Parkschap past voorzieningen en programma's aan op behoeften en vragen van de doelgroepen. Het Parkschap bevordert dat ondernemers in de Biesboschregio de Parkschapdoelstellingen onderschrijven en activiteiten ontwikkelen die hier bij passen.
- Beheer van de voorzieningen vraagt om een duurzame aanpak op lange termijn.
- Het Parkschap wil bezoekers van de Biesbosch een bijzondere ervaring geven. Een bezoek aan de Biesbosch maakt trefwoorden als beleefbare wildernis, avontuur, amazone, safari, ruimte en rust tastbaar.

Duurzaamheid

Op basis van verschillende pilots ontwikkelt het Parkschap kwaliteitscriteria voor fysieke en infrastructurele voorzieningen, zoals: duurzaamheid gebouwen, materiaalgebruik voor wegen, wandel- en fietspaden; bewegwijzering (zonder

overbodige bebording); afvalinzameling (land en water); locaties voor gebouwen en voorzieningen; bereikbaarheid en duurzaam vervoer/elektrificeren.

Verblijf

De regio telt onvoldoende overnachtingsmogelijkheden. De bestaande adressen bieden niet de gewenste kwaliteit en variatie. Het Parkschap steunt daarom ondernemers die (op de juiste plekken) in de Biesboschregio duurzame verblijfsmogelijkheden en voorzieningen willen realiseren. Daarnaast wordt gestreefd naar de Biesboschregio als bestemming voor meerdaags bezoek.

Overnachten op eigen boten blijft mogelijk, maar wordt beperkt als zich overlast voor de omgeving of andere bezoekers voordoet.



Vermaak

Om kwaliteit van het voorzieningen- en arrangementenaanbod te garanderen, ontwikkelt het Parkschap criteria. Deze criteria worden uitgedragen in marketing- en publiciteitsacties.

Daarbij wordt extra aandacht gegeven aan de waterrecreatie en de facilitering ervan, mede gezien de aard van het gebied en het aantal waterrecreanten.

Het Parkschap geeft in de toekomstvisie ruimte aan evenementen, culturele activiteiten en arrangementen die aansluiten op het natuurlijke decor van het gebied. Enkele voorbeelden van mogelijke nieuwe vormen van vrijetijdsbesteding in de Biesbosch:

- gezondheid, thermen, wellness ('Biesbosch op recept')
- sport- en outdoormogelijkheden
- cultuur/locatie gebonden theatervoorstellingen en bijv. participeren in programma's zoals Brabant Culturele Hoofdstad EU 2018
- natuurgerichte campings
- natuurhotels, ecolodges e.d.
- natuurpaden
- watersport
- thematische routes/rondjes Biesbosch, met uitstekende bewegwijzering en waar mogelijk scheiding van wandelaars/fietsers/ruiters.

Eten en drinken

Ondernemers in de Biesbosch zijn de gastheren en gastvrouwen van het gebied. De toekomstvisie biedt ruimte voor uitbreiding van deze rol. Zoveel mogelijk wordt aangesloten bij bestaande bebouwing (zoals geïnventariseerd door Staatsbosbeheer).

Veilig

Naast alle programma's en faciliteiten is veiligheid een belangrijk thema voor de gehele Biesboschregio, veilig voor natuur en mensen. In de geactualiseerde verordeningen incl. beleidsregels (2013) is ook handhaafbaarheid uitgangspunt. Afspraken over toezicht en handhaving van de openbare orde leggen alle betrokken partners in het gebied vast in een plan Integrale Veiligheid. Dit plan wordt in 2013 voorbereid. De operationalisering zal in 2014 gestart zijn.

Vervoer

Het Parkschap breidt het aantal voet-veerverbindingen uit en bevordert vervoersmogelijkheden die het milieu sparen, zoals openbaar vervoer (o.a. de waterbus), vervoer per fiets, kano en elektrische boten. Met rondvaartbedrijven maakt de organisatie afspraken over beperking van dieselvaren en overschakeling naar elektrisch varen.

Het gebied is nu bereikbaar via drie hoofdentrees aan de randen van het Nationaal Park. Deze drie toegangen krijgen – in samenwerking met ondernemers - een impuls. Hierbij gelden strenge duurzaamheidseisen voor gebouwen, informatievoorziening en horeca.

Op langere termijn kunnen met de ontwikkeling van Noordwaard en de Nieuwe Dordtse Biesbosch entreepoorten worden toegevoegd. De mogelijkheid voor een entree vanaf de A16 wordt onderzocht.

Bewegwijzering wordt in één stijl uitgevoerd. Naast traditionele bewegwijzering worden nieuwe communicatiemogelijkheden benut, onder meer via GPS en GSM. Hierin past tevens de communicatie(QR-codes) ten behoeve van de cultuurhistorische elementen.

Ondernemers aan zet!

Het Parkschap zal haar eigen organisatie meer ondernemend maken. Daarnaast werkt het programma's uit voor verduurzaming van het bedrijf, productieprocessen, producten en diensten. In de programma's wordt aandacht besteed aan: criteria en beoordeling van bedrijven (met als doel het internationale keurmerk Green Key door meer dan de helft van de vrijetijdsbedrijven te behalen):

- het samen met bedrijven en onderwijs ontwikkelen van duurzame producten en diensten, incl. het certificeren van bedrijven (Green Key)
- maximale benutting van streekproducten
- het samen met ondernemers opzetten van een ondernemersnetwerk
- ondersteuning van ondernemende duurzame initiatieven in de Biesboschregio, bijvoorbeeld met beschikbare gebouwen en bij gebiedsontwikkelingen (Noordwaard, Nieuwe Dordtse Biesbosch en Derde Merwedehaven)
- intensivering van overleg met waterleidingbedrijven en waterschappen om gezamenlijke belangen te realiseren
- het 'cursusprogramma gastvrijheid' voor ondernemers in de Biesbosch

- kansen voor innovatieve ondernemers om ideeën en werkgelegenheid in het gebied te realiseren.

Educatie blijft belangrijk

Het Parkschap ontwikkelt een educatief programma voor verschillende doelgroepen. Kinderen en jongeren van vier tot zestien jaar ondernemen binnen het programma minimaal één keer per jaar een educatieve activiteit in de Biesbosch.



Het Parkschap brengt de cultuurgeschiedenis van het gebied onder de aandacht. Onderwerpen als in- en ontpoldering, griendketen, zalmschouwen, stropen, activiteiten van liniecrossoers tijdens de Tweede Wereldoorlog, waterrecreatie en hennepsteelt spreken tot de verbeelding van een groter publiek en lenen zich voor educatieve en promotionele doeleinden.

Het Parkschap ontwikkelt samen met onderwijsinstellingen een programma voor middelbaar, hoger en wetenschappelijk onderwijs. Naast de natuur zijn vrije tijd, gezondheid en sociaal maatschappelijke onderwerpen mogelijke thema's voor dit programma.

Doelstelling is dat in 2021 een brede onderwijsvertegenwoordiging in een Biesbosch Academie en een onderzoekcentrum (Het Biesbosch Lab) functioneren.

Marketing

Groei in bezoekersaantallen en toename van de verblijfstijd van bezoekers bereikt het Parkschap aan de hand van een marketingplan voor de Biesboschregio. Dit plan wordt samen met overheden en ondernemers opgesteld en uitgevoerd. Het bevat aantrekkelijke en kwalitatief hoogwaardige activiteiten en voorzieningen.

Samenwerking

Met de samenwerkende Nationale Parken - en mogelijk op internationaal niveau - ondersteunt het Parkschap monitorprogramma's; doel is om van elkaar te leren. Met overheden werkt het Parkschap plannen uit voor bereikbaarheid en duurzaamheid op langere termijn.

c. **Trotse ambassadeurs dragen de Biesbosch**



Het Parkschap informeert inwoners en geïnteresseerden via meerdere kanalen over Biesboschactiviteiten en ontwikkelingen. Naast participatiemogelijkheden bij gebiedsontwikkelingen biedt het in te stellen Biesboschforum mogelijkheden voor reactie en debat. Vertegenwoordigers van gebruikers en ondernemingen worden tenminste twee maal per jaar betrokken bij Biesbosch-ontwikkelingen en worden uitgedaagd daarin actief bij te dragen.

Acties

Het Parkschap:

- informeert ambassadeurs via verschillende kanalen over ontwikkelingen en vraagt hen om reacties en bijdragen
- in vervolg op het opheffen van het Overlegorgaan en Gebruikersraad ontwikkelt en implementeert het Parkschap in 2013/2014 een nieuw overleg waarin op strategische en uitvoerend niveau Biesbosch-ontwikkelingen worden besproken
- speelt een actieve rol in belangenorganisatie (bijvoorbeeld via SNP en OSO)
- volgt economische ontwikkelingen op het gebied van natuur, vrije tijd, bestedingen, werkgelegenheid en vestigingsklimaat op de voet
- verstrekt opdrachten, ondersteunt studies en onderzoeken met betrekking tot natuur en vrije tijd (Biesbosch Academie, Biesbosch Lab)
- neemt deel aan internationale samenwerkingsverbanden en projecten
- organiseert twee keer per jaar Biesbosch-tafels, waarin relevante Biesbosch-ontwikkelingen worden bediscussieerd met geïnteresseerden en vertegenwoordigers van uiteenlopende organisatie
- voert een actief vrijwilligersbeleid en verzorgt scholing voor vrijwilligers
- presenteert de Biesbosch vier keer per jaar op congressen, evenementen e.d.
- is tenminste twee keer per jaar onderwerp in landelijke media
- organiseert jaarlijks de Dag van de Biesbosch
- wint elke twee jaar een prijs.

5. Organisatie en middelen

Ambities en doelen maakt de organisatie alleen waar als de juiste middelen beschikbaar zijn. De noodzakelijke voorwaarden op een rij.

Kracht en professionaliteit

De ambities uit de toekomstvisie 'De Biesbosch in 2021' worden alleen waargemaakt met een krachtadig bestuur, dat kan rekenen op draagvlak in de samenleving. Het bestuur betreft partners bij de ontwikkeling van de Biesboschregio en durft besluiten te nemen. Medewerkers en organisatie krijgen van het bestuur ruimte voor verdere professionalisering om deskundige en betrouwbare partners te zijn in het Biesboschnetwerk. Publiek ondernemerschap en actief deelnemen in relevante netwerken zijn kenmerken van het Parkschap en haar medewerkers (o.a. Streeknetwerk Biesbosch regio, (streek)fondsen, etc.

In 2013/2014 zal een strategisch personeelsplan worden gemaakt waarin ontwikkeling/bundeling van functies en ontwikkeling van personeel worden gerelateerd aan de inhoudelijke ontwikkelingen. Balans in belasting/belastbaarheid is daarbij een belangrijk uitgangspunt, naast flexibiliteit, projectmatig werken en verantwoordelijkheid dragen.

Vrijwilligers zijn onmisbaar

Partners in de Biesbosch, zoals IVN, Biesboschmuseum, Natuur- en Vogelwacht, VVHB, zijn onmisbaar bij Biesbosch-activiteiten. Dat geldt ook voor vrijwilligers, vooral als het gaat om onderzoek, gidsen, educatie e.d. Het Parkschap



werkt daarom aan versterking van draagvlak en betrokkenheid bij de Biesbosch en ondersteunt partnerorganisaties en vrijwilligers.
In 2013 is een samenhangend vrijwilligersbeleid ontwikkeld wat in 2014 wordt geïmplementeerd.

Marketing geeft gezicht aan de Biesbosch

Om de ambities te realiseren is een marketingplan in ontwikkeling. Afstemming van de marketingaanpak met partners in de regio is noodzakelijk om een herkenbaar beeld van de Biesboschregio uit te dragen. (Naast het Parkschap profileren ook Dordrecht en het Land van Heusden en Altena zich met de Biesbosch.)

Onderdelen van het marketingplan zijn doelgroepen, bezoekmotieven, duurzame voorzieningen, activiteitenprogramma's, info- en bezoekerscentra, social media en promotie.

Het Parkschap ontwikkelt en bewaakt het merk Biesbosch. Om de gewenste 'Biesboschkwaliteit' te garanderen, bepaalt de organisatie criteria voor producten, diensten, arrangementen, accommodaties, vervoerssystemen, ondernemers en bezoekerscentra.

In beelderingen speelt de bever als icoon van de Biesbosch een belangrijke rol.

Daarnaast zal in 2013-2014 een efficiënte, representatieve huisvesting van Parkschaponderdelen worden gerealiseerd, gebruikmakend van bestaande en/of te vernieuwen accommodaties. Daarbij zullen zo veel mogelijk functies (Parkschap en Staatsbosbeheer) worden gecombineerd.

Economie en werkgelegenheid worden versterkt

De Biesbosch is van grote betekenis voor inwoners, bedrijven en maatschappelijke organisaties. Als aangename vrijetijdsbesteding dichtbij huis, maar ook door het vestigingsklimaat (woonomgeving, bedrijven) en in economisch opzicht (bestedingen, werkgelegenheid).

De recreatief-toeristische branche is een van de weinige sectoren met groeimogelijkheden. Dit pleit voor invoering van blijvende bijdragen van belanghebbenden aan ontwikkeling en instandhouding van het gebied.

De economische betekenis van het gebied (in de zin van omzet, werkgelegenheid e.d.) en de resultaten van het gevoerde beleid worden met behulp van landelijke monitors gevolgd.

Bestuur

wij streven naar een versterking van het draagvlak voor de ontwikkeling van de Biesboschregio, ook door bestuurlijke verbreding. Dit kan met andere overheden, maar ook met betrokkenheid van NGO's en private bedrijven. In 2013/2014 zullen hiertoe bestuurlijke bijeenkomsten worden belegd.

Geldstromen in de Biesbosch veranderen

Huidige geldstromen

De huidige financiële middelen van Parkschap de Biesbosch komen vooral uit publieke bronnen. Een overzicht van de voornaamste geldstromen.

Nationaal Park de Biesbosch ontving - evenals de andere Nationale Parken - subsidie van de provincie Noord-Brabant (vanaf 2011) en van het ministerie van EZ (voor 2011). Deze financiering maakte het mogelijk verschillende langdurige subsidies te verschaffen voor beheer, bezoekerscentra, educatie, toezicht e.d. Het subsidiebudget staat overigens

onder druk van rijksbezuinigingen. Ook komt geld beschikbaar voor eenmalige projecten waarop de Biesbosch intekent.

Het Parkschap ontvangt jaarlijks financiële bijdragen van partners uit de Gemeenschappelijke Regeling. Deze partners financieren ook de zeventien projecten uit de recreatievisie 'Ondergedompeld in de Biesbosch'.

De Europese subsidie voor het project STEP is een belangrijke bijdrage om duurzame recreatie nadrukkelijker vorm te geven.

Van de drie bezoekerscentra in de Biesbosch draaien er twee op bescheiden publiek-private samenwerking.

Samenwerkingspartner Staatsbosbeheer kent een aparte financieringsstructuur, die loopt via het ministerie van EZ. Daarnaast genereert Staatsbosbeheer opbrengsten via houtproductie, het overnachtingenconcept Buitenleven en activiteiten via de eigen BV Dienstverlening.

Sponsoring door bedrijven in de regio vindt op beperkte schaal plaats.

De impact en omvang van investeringen de afgelopen jaren door Rijkswaterstaat voor waterveiligheid in het gebied zijn groot (2000 ha gebiedsontwikkeling, van landbouw naar natuur/recreatie).

Waterwinning van Evides in grote delen van de Biesbosch is een belangrijke economische activiteit in het gebied.

Gewenste geldstromen

In de huidige maatschappelijke en financiële situatie nemen rijksbijdragen voor natuurbeheer en recreatie af. Dit heeft consequenties voor de Biesbosch. Daarom brengt het Parkschap de ontwikkelingen in beeld en oriënteert het zich op nieuwe financieringsmogelijkheden. Vooral kansen voor publiek-private samenwerking hebben de aandacht.

In 2014 en volgend zal de uitvoering van het project 'De Biesbosch verdient het', waarin kansrijke mogelijkheden worden onderzocht om in belangrijke mate op eigen kracht in de financiering van activiteiten te voorzien, naast overheidsfinanciering. Naast marktconsultatie, deelname aan bijv. Praktijkschool Brabant en coöperatieve samenwerkingsvormen zijn daarbij zijn de volgende elementen van belang:

- Naar verwachting wordt natuurbeheer in toenemende mate gefinancierd uit het Subsiestelsel Natuur- en Landschapsbeheer. Voor onderhoud van recreatieve voorzieningen wordt rekening gehouden met het scenario waarbij de gebruiker betaalt. Heffing van liggelden en parkeergelden zijn in Nederland geaccepteerde natuurbijdragen van gebruikers.
- Door ontpoldering en inrichting van natuur en recreatiegebied nemen de inkomsten via agrarische pacht af. Daar tegenover staan inkomsten uit recreatieve erfpacht van recreatieondernemers die onder voorwaarden op commerciële basis deelnemen aan recreatieve exploitatie in het de Biesbosch. Ook voor boerenbedrijven zijn er mogelijkheden recreatieve activiteiten te ontplooiën, vooral in de nieuw te ontwikkelen gebieden.
- Bedrijven uit de regio zonder recreatieve aard die wel profiteren van het vestigingsklimaat en die maatschappelijke verantwoordelijkheid willen nemen, kunnen financieel bijdragen aan beheer van de Biesbosch of aan projecten rond het Nationaal Park.

Het Parkschap wil de afhankelijkheid van subsidies in de exploitatie verkleinen door de beschikbare middelen te vergroten met bijvoorbeeld:

- ondernemersbijdragen/bijdragen van de Vrienden van de Biesbosch
- stijging in bezoekersaantallen en bestedingen
- inrichting van een gebiedsfonds van partners/bedrijven
- uitgifte van 'Biesbosch-certificaten' of aandelen
- tenminste kostendeckende ontwikkeling van arrangementen
- per project sponsorcontracten afsluiten en/of meerjarige sponsorovereenkomsten aangaan
- investeringen in ondernemerschap van Biesboschpartners.

Daarnaast kan het winnen van vele kleine sponsorbedragen (crowd funding) in de Biesbosch effectief zijn om financiële middelen bijeen te brengen en tegelijkertijd inwoners en bezoekers aan het gebied te binden. Vanzelfsprekend blijft het Parkschap (en partners) actief met betrekking tot provinciale, nationale en EU-ontwikkelingen (inhoud en financiering).

Dagelijkse kwaliteit

De vlucht vooruit naar 2021 mag de lopende bedrijfsvoering niet belemmeren. In dagelijkse werkzaamheden en gesprekken met partners - van horeca en agrariërs tot ministeries – zetten medewerkers van het Parkschap zich volledig in voor duurzame ontwikkeling ván en de beste resultaten vóór de Biesboschregio.

